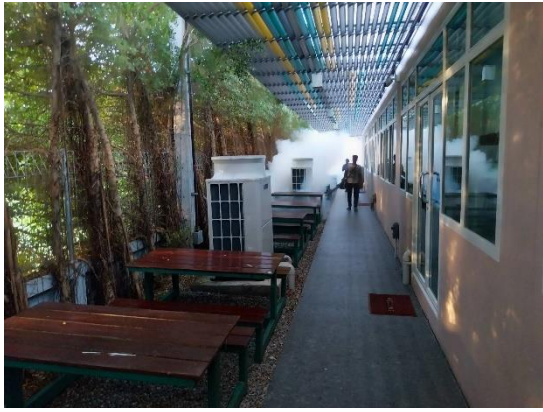


ส่วนที่ 2 : สถานศึกษาปลอดภัย และสุขภาพอนามัยดี

ข้อ 18 มีมาตรการป้องกันการเกิดโรคระบาดหรือโรคติดต่อให้กับบุคลากรและมีการเผยแพร่ให้ความรู้เกี่ยวกับการป้องกันการเจ็บป่วยหรือโรคอันเนื่องมาจากการทำงานในสถานศึกษา

1) มหาวิทยาลัยสวนดุสิต ศูนย์หัวหิน มีการดำเนินการป้องกันการเกิดโรคระบาด โดยได้มีการดำเนินการครอบคลุมทั้งโรคติดต่อจากแมลงและสัตว์นำโรค รวมถึงการป้องกันโรคติดต่อ





มีการฉีดพ่นยากำจัดสัตว์และแมลงรบกวนเป็นประจำทุกเดือน

ทั่วพื้นที่ของมหาวิทยาลัยศูนย์หัวหิน

มหาวิทยาลัยสวนดุสิต ศูนย์การศึกษาหัวหิน

ตารางการเข้าทำบริการกำจัดแมลงประจำเดือน.....2566

แผนการดำเนินงานป้องกันและควบคุมโรคติดต่อ ในสถานศึกษาเขตเทศบาลเมืองหัวหิน

วันที่ปฏิบัติงาน	ชื่อโรงเรียน	เวลาปฏิบัติงาน	หมายเหตุ
3 พฤศจิกายน 2566	1. โรงเรียนอนุบาลปรารถนา 2. ม.ราชภัฏสวนดุสิต ศูนย์หัวหิน 3. โรงเรียนเทศบาลบ้านบ่อฝ้าย 4. โรงเรียนเทศบาลบ้านสมอโพรง	17.00 น.-21.00 น.	
10 พฤศจิกายน 2566	1. โรงเรียนมัธยมสาธิต 2. โรงเรียนดรุณศึกษา 3. โรงเรียนเทศบาลบ้านหัวหิน 4. โรงเรียนอนุบาลดรุณศึกษา 5. โรงเรียนหัวหิน	17.00 น.-21.00 น.	
17 พฤศจิกายน 2566	1. ม.เทคโนโลยีราชมงคล รัตนโกสินทร์วิทยาเขตวังไกลกังวล 2. โรงเรียนเทศบาลเขาพิทักษ์ 3. โรงเรียนหัวหินวิทยาคม 4. โรงเรียนบึงคอนแฮ่ส้มสอาด 5. โรงเรียนหัวหินวิทยาลัย	17.00 น.-21.00 น.	
24 พฤศจิกายน 2566	1. โรงเรียนเทศบาลบ้านตะเกียบ 2. โรงเรียนเทศบาลวัดหนองแก 3. โรงเรียนเทศบาลเขาเต่า 4. โรงเรียนเศรษฐวิทย์ 5. ศูนย์พัฒนาเด็กเล็กตะเกียบ	17.00 น.-21.00น.	

หมายเหตุ แผนอาจเปลี่ยนแปลงได้ตามความเหมาะสม และตามสถานการณ์การระบาดของโรคติดต่อต่างๆ
ในเขตเทศบาลเมืองหัวหิน

2) มหาวิทยาลัยสวนดุสิต ศูนย์การศึกษาหัวหิน มีการจัดทำคู่มือการปฏิบัติงาน (SOP) เพื่อควบคุมสัตว์พาหะนำโรค

คู่มือการปฏิบัติงาน (SOP)

เรื่อง สภาพแวดล้อมภายในและภายนอกสำนักงาน มหาวิทยาลัยสวนดุสิต

1. วัตถุประสงค์

- 1.1 เพื่อตรวจสอบคุณภาพสิ่งแวดล้อมภายในและภายนอกสำนักงานขององค์กร
- 1.2 เพื่อกำหนดแนวทางในการจัดการคุณภาพสิ่งแวดล้อมภายในและภายนอกสำนักงานขององค์กร

2. ขอบข่าย

ครอบคลุมถึงการกำหนดรายการที่ก่อมลพิษทางอากาศภายในและภายนอกสำนักงาน การจัดการแสงสว่าง เสียง อากาศ ภายในและภายนอกสำนักงาน พื้นที่ทั่วไปภายในสำนักงาน พื้นที่สีเขียว รวมถึงการควบคุมสัตว์พาหะนำเชื้อ

3. อ้างอิง

กรมส่งเสริมคุณภาพสิ่งแวดล้อม และคณะสิ่งแวดล้อมและทรัพยากรศาสตร์ มหาวิทยาลัยมหิดล (2560) คู่มือมาตรฐานสำนักงานสีเขียว (Green Office Standard)

4. นิยาม

4.1 มลพิษทางอากาศภายในสำนักงาน หมายถึง มลพิษทางอากาศภายในสำนักงานที่มีสิ่งเจือปนอยู่ในปริมาณและระยะเวลาที่นานพอที่ทำให้เกิดอันตรายต่อสุขภาพอนามัยของมนุษย์หรือต่อสิ่งแวดล้อมบริเวณนั้นๆ

4.2 มลพิษทางอากาศภายนอกสำนักงาน หมายถึง การมีสารมลพิษปนเปื้อนในบรรยากาศในความเข้มข้นสูงก็จะเป็นอันตรายต่อสุขภาพของสิ่งมีชีวิต และทำให้เกิดเป็นโรคได้ การสัมผัสสารมลพิษในปริมาณน้อยอย่างต่อเนื่องเป็นระยะเวลานานก็อาจเกิดโรคได้เช่นกัน

4.3 เสียงภายนอก หมายถึง เสียงที่เกิดจากกิจกรรมต่างๆ ภายนอกสำนักงาน เช่น เสียงจากการจราจร เสียงจากการซ่อมแซม/ปรับปรุงอาคารสถานที่ เป็นต้น

4.4 พื้นที่ทั่วไปภายในสำนักงาน หมายถึง พื้นที่ปฏิบัติงานส่วนกลาง พื้นที่รับประทานอาหาร พื้นที่รับรองลูกค้า พื้นที่รับตัวอย่าง พื้นที่ประชาสัมพันธ์

4.5 คณะทำงานด้านสิ่งแวดล้อมฯ หมายถึง บุคลากรที่มีหน้าที่ตรวจสอบคุณภาพสิ่งแวดล้อมภายในสำนักงานของแต่ละองค์กร

4.6 แสงสว่างในสำนักงาน หมายถึง แสงสว่างที่สร้างบรรยากาศในการทำงานให้รื่นรมย์ สบายตา ปลอดภัย ถูกสุขลักษณะ

5.1.4.2 การควบคุมสัตว์พาหะนำเชื้อ (หนู แมลงวัน แมลงสาบ มด)

1. คณะทำงานด้านสิ่งแวดล้อมฯ และผู้รับผิดชอบหมวดที่ 5 เป็นผู้รับผิดชอบจัดทำแผนการควบคุมสัตว์พาหะนำเชื้อ (F-GO-05-08) ตามสัญญาที่ฝ่ายบริการอาคารวิทยาศาสตร์จัดจ้างบริษัทกำจัดแมลงเพื่อตรวจสอบความเรียบร้อยที่จะเป็นไปตามแผน
2. ผู้รับผิดชอบหมวด 5 ทำการสำรวจพื้นที่ภายในสำนักงานและกำหนดจุดที่ต้องการควบคุมโดยการจัดทำ Plants Lay Out
3. กำหนดให้แม่บ้านดำเนินการตรวจร่องรอยสัตว์พาหะนำเชื้อ และบันทึกลงในรายงานการตรวจสอบร่องรอยสัตว์พาหะนำเชื้อ 1 ครั้งต่อสัปดาห์ ตามแบบฟอร์มรายงานการตรวจสอบร่องรอยสัตว์พาหะนำเชื้อ (F-GO-05-09)

5.2 สภาพแวดล้อมภายนอกสำนักงาน

สภาพแวดล้อมภายนอกสำนักงานขององค์กร ได้แก่ อากาศ เสียงภายนอกอาคาร และความน่าอยู่ภายนอกสำนักงาน ซึ่งเป็นเรื่องของการจัดการพื้นที่สีเขียวส่วนรวมที่แต่ละสำนักงานใช้ร่วมกันภายในศูนย์วิทยาศาสตร์ มหาวิทยาลัยสวนดุสิต โดยมีแนวทางในการจัดการป้องกันมลพิษด้านสิ่งแวดล้อม ดังนี้

5.2.1 มลพิษทางอากาศจากภายนอกอาคาร

มลพิษทางอากาศจากภายนอกอาคารในที่นี้ ได้แก่ คิวรรถยนต์ และการก่อสร้างหรือต่อเติมอาคารบริเวณใกล้อาคารสำนักงาน

วิธีการปฏิบัติอย่างถูกต้อง

1. มลพิษจากคิวรรถยนต์ อาจป้องกันด้วยการจัดสภาพภูมิทัศน์บริเวณหน้าอาคารสำนักงาน เช่น การจัดทำต้นไม้ทรงสูงมาวางเพื่อช่วยดักฝุ่นละออง
2. มลพิษจากการก่อสร้างหรือต่อเติมอาคาร ให้ทำการแจ้งแนวทางการป้องกันมลพิษทางอากาศ จากการก่อสร้างหรือต่อเติมอาคาร ที่ส่งผลกระทบต่อพนักงานก่อนเริ่มดำเนินการ เพื่อเป็นการสร้างความเข้าใจกับผู้รับเหมาให้ทราบถึงการเป็นสำนักงานสีเขียวและปฏิบัติตามแนวทางของสำนักงาน

5.2.2 เสียงภายนอกสำนักงาน

เสียงภายนอกสำนักงานอาจเกิดจากการก่อสร้างหรือต่อเติมอาคาร ซึ่งผู้รับผิดชอบควรแจ้งผู้รับเหมาก่อสร้างให้ทราบและเข้าใจถึงการเป็นสำนักงานสีเขียว เพื่อให้ปฏิบัติตามแนวทางของสำนักงานในการควบคุมมลพิษทางเสียงขณะก่อสร้างหรือต่อเติมอาคาร

5.2.3 พื้นที่สีเขียวนอกสำนักงาน

1. สำนักงานภายในมหาวิทยาลัยสวนดุสิต มีการกำหนดพื้นที่สีเขียวเป็นบริเวณด้านหน้าอาคารสำนักงาน

3) มหาวิทยาลัยสวนดุสิต มีการเผยแพร่ข้อมูลการป้องกันตนเองจาก COVID-19 ผ่านทาง

เว็บไซต์ <https://huahin.dusit.ac.th>





ประกาศมหาวิทยาลัยสวนดุสิต
เรื่อง การจัดการเรียนการสอนตามนโยบายการดำเนินงานของมหาวิทยาลัยในสถานการณ์
การแพร่ระบาดของเชื้อไวรัสโคโรนา ๒๐๑๙ หรือ COVID-19

ตามที่ได้มีประกาศมหาวิทยาลัยสวนดุสิต เรื่อง แนวทางการจัดการเรียนการสอนและการสอบ ภาคการศึกษาที่ ๒ ปีการศึกษา ๒๕๖๔ (ระบบ AEC) ภาคการศึกษาฤดูร้อน ปีการศึกษา ๒๕๖๔ (ระบบ AEC) และภาคการศึกษาที่ ๑ ปีการศึกษา ๒๕๖๕ (ระบบเดิม) ประกาศ ณ วันที่ ๒๓ ธันวาคม พ.ศ. ๒๕๖๔ นั้น เนื่องจากสถานการณ์การแพร่ระบาดของเชื้อไวรัสโคโรนา ๒๐๑๙ หรือ COVID-19 จำเป็นต้องมีมาตรการป้องกันและควบคุมการแพร่ระบาด และเพื่อให้เป็นไปตามประกาศมหาวิทยาลัยสวนดุสิต เรื่อง นโยบายการดำเนินงานของมหาวิทยาลัยในสถานการณ์การแพร่ระบาดของเชื้อไวรัสโคโรนา ๒๐๑๙ หรือ COVID-19 (ฉบับที่ ๑/๒๕๖๕) ประกาศ ณ วันที่ ๔ มกราคม พ.ศ. ๒๕๖๕ จึงกำหนดแนวทางการจัดการเรียนการสอนของนักศึกษา ในมหาวิทยาลัย อาคารบัณฑิตวิทยาลัย และศูนย์วิทยาศาสตร์ ถนนสิรินธร รวมถึงวิทยาเขตสุพรรณบุรี และศูนย์การศึกษาทุกแห่ง ทุกชั้นปี ทุกระดับ ดังนี้

๑. การจัดการเรียนการสอนระหว่างวันที่ ๑๗ - ๓๑ มกราคม ๒๕๖๕

๑.๑ การจัดการเรียนการสอนภาคทฤษฎีและภาคปฏิบัติ ให้ดำเนินการจัดการเรียนการสอนผ่านระบบออนไลน์ทั้งหมดทุกรายวิชา สำหรับวิทยาเขตสุพรรณบุรี และศูนย์การศึกษาทุกแห่ง นอกจากต้องปฏิบัติตามนี้แล้ว ยังต้องปฏิบัติตามมาตรการป้องกันประเทศและจังหวัดพื้นที่อย่างรัดกุมและเข้มงวดด้วย

๑.๒ การฝึกประสบการณ์วิชาชีพของนักศึกษา สามารถใช้แนวทางปฏิบัติตามความในข้อ ๒ แห่งประกาศมหาวิทยาลัยสวนดุสิต เรื่อง แนวทางการจัดการเรียนการสอนและการสอบ ภาคการศึกษาที่ ๒ ปีการศึกษา ๒๕๖๔ (ระบบ AEC) ภาคการศึกษาฤดูร้อน ปีการศึกษา ๒๕๖๔ (ระบบ AEC) และภาคการศึกษาที่ ๑ ปีการศึกษา ๒๕๖๕ (ระบบเดิม) ประกาศ ณ วันที่ ๒๓ ธันวาคม พ.ศ. ๒๕๖๔ ได้ โดยคณะและหลักสูตรต้องมีระบบการบริหารจัดการที่เป็นไปตามมาตรการป้องกันประเทศและจังหวัดพื้นที่อย่างรัดกุมและเข้มงวด

๒. การจัดการเรียนการสอน ตั้งแต่วันที่ ๑ กุมภาพันธ์ ๒๕๖๕ ให้ดำเนินการตามแนวทางตามประกาศมหาวิทยาลัยสวนดุสิต เรื่อง แนวทางการจัดการเรียนการสอนและการสอบ ภาคการศึกษาที่ ๒ ปีการศึกษา ๒๕๖๔ (ระบบ AEC) ภาคการศึกษาฤดูร้อน ปีการศึกษา ๒๕๖๔ (ระบบ AEC) และภาคการศึกษาที่ ๑ ปีการศึกษา ๒๕๖๕ (ระบบเดิม) ประกาศ ณ วันที่ ๒๓ ธันวาคม พ.ศ. ๒๕๖๔ จนกว่าจะมีประกาศกำหนดแนวทางเป็นอย่างอื่น

๓. คณะ หลักสูตร และอาจารย์ผู้สอนต้องทำความเข้าใจและอธิบายให้นักศึกษาทราบแนวทางการจัดการเรียนการสอน การฝึกประสบการณ์วิชาชีพ การประเมินผลระหว่างเรียน การสอบปลายภาค และช่องทางการติดต่อระหว่างอาจารย์และนักศึกษาอย่างชัดเจน ทั้งนี้ให้แต่ละวิชาติดตามตารางเรียนที่มหาวิทยาลัยกำหนด เพื่อไม่ให้เวลาเรียนของนักศึกษาทับซ้อนกัน

ประกาศ ณ วันที่ ๑๑ มกราคม พ.ศ. ๒๕๖๕

(รองศาสตราจารย์ ดร.ศิริโรจน์ ผลพันธิน)
อธิการบดีมหาวิทยาลัยสวนดุสิต